

DOSSIER DE PRESSE

## EUGÈNE LEROY EN MIROIR HISTOIRES D'EAU HISTOIRES D'ONDE

ISABELLE ARTHUIS | ANAÏS BOUDOT | MARIAN BREEDVELD  
GABRIELE CHIARI | ROEL D'HAESE | LIONEL ESTÈVE | FELTEN-  
MASSINGER | BERTRAND GADENNE | ANGELA GRAUERHOLZ  
HIROSHIGE | HERVÉ JAMEN | EUGÈNE LEROY | ERWAN MAHEO  
EMILIO LOPEZ-MENCHERO | XAVIER NOIRET-THOMÉ | ANTOINE  
PETITPREZ | MARKUS RAETZ | SEBASTIEN REUZÉ | MARC RONET  
YVAN SALOMONE | CLÉMENCE VAN LUNEN

28.04.2016 > 18.09.2016



Eugène Leroy, *Sans titre (marine)*, ca. 1960, technique mixte sur papier  
MUba Eugène Leroy | Tourcoing, Donation Eugène Jean et Jean-Jacques Leroy, 2009  
Photo : Florian Kleinfenn

POINT PRESSE | JEUDI 28 AVRIL 2016 | 18H  
INAUGURATION | JEUDI 28 AVRIL 2016 | 18H30

### CONTACT PRESSE

**Quentin Réveillon**  
Responsable Communication & Mécénat  
**MUba Eugène Leroy**  
T. +33 (0)3 20 23 33 59  
greveillon@ville-tourcoing.fr

**Rose-Marie Devillers**  
Cabinet du Maire  
P. +33 (0)6 71 26 24 54  
rmdevillers@ville-tourcoing.fr

**Musée des beaux-arts  
Eugène Leroy  
Tourcoing**

2, rue Paul Doumer  
F-59200 Tourcoing  
T. +33 (0)3 20 28 91 60  
F. +33 (0)3 20 76 61 57

**contact@muba-tourcoing.fr  
www.muba-tourcoing.fr**



# \_ SOMMAIRE

## **5 COMMUNIQUÉ DE PRESSE**

EUGENE LEROY EN MIROIR  
HISTOIRES D'ONDE | HISTOIRES D'EAU

## **6 EUGENE LEROY EN MIROIR HISTOIRES D'ONDE | HISTOIRES D'EAU**

## **13 BIOGRAPHIE**

EUGÈNE LEROY

## **15 LISTE DES ŒUVRES EXPOSÉES**

## **21 VISUELS PRESSE**

## **25 EXPOSITIONS**

COLLECTIONS PERMANENT/PROVISOIRE  
FFOMECBLOT

LABORATOIRE EUGENE LEROY

HOMMAGE A EUGENE DODEIGNE

## **26 AUTOUR DES EXPOSITIONS**

PROGRAMME CULTUREL | LE REGARD A LA PAROLE

## **28 LE MUba EUGÈNE LEROY**

## **29 LA C'ART**

## **30 INFORMATIONS PRATIQUES**



## \_ COMMUNIQUÉ DE PRESSE



Eugène Leroy, *Sans titre (marine)*, ca. 1960, technique mixte sur papier  
MUba Eugène Leroy | Tourcoing, Donation Eugène Jean et Jean-Jacques Leroy, 2009  
Photo : Florian Kleinfenn

### EUGÈNE LEROY EN MIROIR HISTOIRES D'ONDE HISTOIRES D'EAU

ISABELLE ARTHUIS | ANAÏS BOUDOT | MARIAN BREEDVELD | GABRIELE CHIARI | ROEL D'HAESE | LIONEL ESTÈVE | FELTEN-MASSINGER | BERTRAND GADENNE | ANGELA GRAUERHOLZ | HIROSHIGE | HERVÉ JAMEN | EUGÈNE LEROY | ERWAN MAHEO | EMILIO LOPEZ-MENCHERO | XAVIER NOIRET-THOMÉ | ANTOINE PETITPREZ | MARKUS RAETZ | SEBASTIEN REUZÉ | MARC RONET | YVAN SALOMONE | CLÉMENCE VAN LUNEN

28.04.2016 > 18.09.2016

En janvier 1927, un jeune homme de 17 ans gratte et dessine à la mine de plomb son autoportrait « dans une vitre », ce dessin dans lequel il y a selon son professeur « une promesse » devient pour cet artiste, Eugène Leroy, la figure initiale, primordiale et fondatrice de son œuvre.

Au travers de la vitre, dans le reflet d'un miroir, dans le scintillement de la rosée ou de la pluie, la réverbération de la neige, l'irisation d'un marécage, ou l'éclat de la mer, Eugène Leroy n'aura eu de cesse d'essayer de « toucher » cette lumière toujours mouvante et à jamais capricieuse.

L'exposition *Eugène Leroy en miroir | Histoires d'ondes, histoires d'eau*, pose un regard resserré sur un « écho » thématique dans l'œuvre d'Eugène Leroy. En effet, le reflet, le contre-jour, le miroir sont des éléments constants dans sa recherche de « lumière ».

*Eugène Leroy en miroir | Histoires d'ondes, histoires d'eau* se veut une déambulation, une promenade sensorielle qui part de la mer, miroir sans limite, en passant par le paysage humide, mouillé, imprégné comme le marécage ou le « delta » du fond du jardin, jusqu'à la fenêtre, la vitre ou le miroir qui paradoxalement par le contre-jour charge et altèrent l'image de sa figuration.

Le miroitement mouvant, le reflet et l'altérité de la vitre sont aussi des composantes de la réflexion d'artistes plus anciens ou actuels. Ainsi l'expérience de la peinture d'Eugène Leroy est augmentée par les œuvres d'Isabelle Arthuis, Anaïs Boudot, Marian Breedveld, Gabriele Chiari, Roel d'Haese, Lionel Estève, Felten-Massinger, Bertrand Gadenne, Angela Grauerholz, Hiroshige, Hervé Jamen, Erwan Maheo, Emilio Lopez-Mencherro, Xavier Noiret-Thomé, Antoine Petitprez, Markus Raetz, Sébastien Reuzé, Marc Ronet, Yvan Salomone, Clémence van Lunen.

*Eugène Leroy en miroir | Histoires d'ondes, histoires d'eau* se construit à partir des collections du MUba Eugène Leroy | Tourcoing, et en particulier la Donation Eugène-Jean et Jean-Jacques Leroy enrichie par des prêts exceptionnels d'artistes, de galeries françaises et étrangères, et de collections privées.

L'exposition comporte trois expériences : *Miroirs marins | Paysages mouillés, la rosée, les marais | Ondes, vitre et miroir.*

Commissariat | Evelyne-Dorothee Allemand | Yannick Courbès

\_ EUGENE LEROY EN MIROIR  
HISTOIRES D'ONDE I HISTOIRES D'EAU  
28.04.16 > 18.09.16

**MIROIRS MARINS**

ANAÏS BOUDOT I MARIAN BREEDVELD I ROEL D'HAESE I HIROSHIGE I HERVÉ JAMEN I  
EUGÈNE LEROY I ANTOINE PETITPREZ I MARKUS RAETZ I YVAN SALOMONE

**PAYSAGES MOUILLÉS, LA ROSÉE, LES MARAIS**

ANAÏS BOUDOT I ROEL D'HAESE I FELTEN-MASSINGER I ANGELA GRAUERHOLZ I  
HIROSHIGE I HERVÉ JAMEN I EUGÈNE LEROY I XAVIER NOIRET-THOMÉ I SEBASTIEN  
REUZÉ I MARC RONET I CLÉMENCE VAN LUNEN

**ONDES, VITRE ET MIROIR**

ISABELLE ARTHUIS I GABRIELE CHIARI I ROEL D'HAESE I LIONEL ESTÈVE I EUGÈNE LEROY I  
ERWAN MAHEO I EMILIO LOPEZ-MENCHERO I XAVIER NOIRET-THOMÉ I ANTOINE  
PETITPREZ I SEBASTIEN REUZÉ

**ISABELLE ARTHUIS**  
(Le Mans, 1969)

Si elle se revendique essentiellement comme photographe, Isabelle Arthuis produit des images qui prennent aussi bien la forme de tirages argentiques qu'elle tire souvent elle-même, n'hésitant pas à les recadrer, les retourner ou les inverser ; d'affiches de très grands formats qu'elle placarde souvent dans l'espace public ou sous forme d'installation dans des espaces d'expositions ; de livres d'artistes ou de diaporamas dans lesquelles elle joue de véritables suites visuelles et chromatiques ; ou encore de films qu'elle traite de façon quasi pictorialiste. Les sujets nombreux de ses photographies et le regard qu'elle porte avec son appareil sur le monde qui l'entoure la rapprochent du domaine de la peinture en ce qu'elle ne cherche pas à rendre compte d'une objectivité du réel mais au contraire d'une subjectivité toute entière assumée dans son rapport au monde qu'elle fait partager aux autres. Paysages marins ou urbains, portraits de pêcheurs ou de corps en mouvement, photographies de tableaux, de fresques ou d'images audiovisuelles arrêtées: c'est « le rapport au monde, plus que le monde en soi, l'interstice dans lequel gît le regard comme manière d'être » qui se devine dans le traitement qu'Isabelle Arthuis fait subir entre ses prises de vues et leurs publications ou expositions. Jean-Marc Huitorel, 2000

**ANAÏS BOUDOT**  
(Metz, 1984)

Diplômée du Fresnoy, Anaïs Boudot développe des moyens photographiques hybrides, lui permettant d'interroger d'une manière différente les notions d'ombre, de lumière, de temps et de mouvement. Le paysage est au cœur de sa démarche. Grâce à des vidéos réalisées à partir de montages de photographies stéréoscopiques, elle parvient à réaliser des images où le paysage prend une nouvelle profondeur, où se révèlent les transparences. Le travail photographique par ajouts de matières ou de superpositions d'images permet de révéler les effets de lumière particuliers d'un paysage. Son travail autour du paysage est à rapprocher des œuvres du photographe Marc Trivier présentes dans les collections du MUba Eugène Leroy.

**MARIAN BREEDVELD**  
(Pays-Bas, 1959)

Dès que notre regard se pose à la surface d'une de ses toiles, celle-ci inmanquablement nous absorbe et nous aspire, si bien que la raison première d'une visite à une exposition ne revêt plus aucune importance. Il ne reste que de la peinture au travail dont les périodes se succèdent ou s'entremêlent, des premiers dégradés horizontaux « bonnardiens » aux plus récents contrastes verticaux presque fluorescents. Il n'y aurait donc ici que de la peinture en elle-même, et cela à travers

toute sa capacité à rendre vibrant et sensible l'espace qui l'entoure, à le faire et à le défaire. Et quand j'en appelle au sensible, j'en appelle à toutes les dimensions du sensible. Celle des sens, bien sûr, la vision en premier ; mais pas seulement. Le voir n'a pas tout pouvoir ! Il y a surtout la matérialité de ses tableaux. Cette succession de couches de peintures qui les constitue – et là je parle bien de la matière-peinture en elle-même et non plus du tableau-peinture – et qui nous incite à y retrouver l'amplitude du geste de l'artiste. Un geste long et lent, à la fois souple et chargé, vigoureux et décisif, qui produit une surface épaisse et striée conduisant à une sorte de tactilité mentale, tant on y ressent presque physiquement le contact des couches de peinture sur la toile comme le relief irrégulier des sillons horizontaux qu'elles produisent dans leur étalement, la cause et la conséquence, l'origine et la fin. Puis la couleur, les couleurs. Ce jeu subtil des couleurs qui qualifie principalement – à tort ou à raison – le travail de Marian Breedveld. La magie de ce rapport de succession tout à la fois en superposition et en juxtaposition, mais parfois en accord parfois en désaccord, en dégradé ou en contraste donc, et qui apporte à chaque œuvre sa vibration et son éclat si particuliers et si singuliers, sa ligne mélodique et son timbre, léger ou dense. Et qui font que rythme et espace marquent le temps de son œuvre. Enfin, à travers cette alliance secrète entre la matière et la couleur, quelque chose d'un parfum et d'une saveur, un parfum et une saveur parfois doux parfois acides, parfois évanescents parfois capiteux. Et tout cela apporte à ses tableaux une sensualité paradoxale ou tout le moins surprenante, une physicalité où le plaisir jamais ne s'absente même quand il se retrouve contrarié. Et jamais le corps du tableau n'a semblé avoir une peau de peinture aussi riche, intense et active, même quand celle-ci apparaît parfois élastique et tendue, translucide et exsangue, parfois plissée et ramassée, pincée et cicatricielle. Et cela d'autant plus que ce corps du tableau a le plus souvent la dimension de notre propre corps. À l'horizontal, celui des deux bras étendus, ou de l'amplitude extrême d'un seul geste d'étalement. À la verticale, celui de notre œil défigurant et refigurant tout à la fois une personne « des pieds à la tête » et « de la tête aux pieds ». D'un format plus petit, ils incitent alors à la proximité, à l'accommodation au détail, à une présence organique. [...] La sensorialité, la sensualité et, bien sûr, la sensation. Chacune des peintures de Marian Breedveld est un précipité de sensations. Des sensations pures dans la mesure où aucune représentation, aucune figuration, aucune image, aucun motif, aucune signification jamais n'advient. Et si ce qu'il y a à voir ne se tient que dans ce que vous voulez y percevoir, ce qu'il y a à sentir et à ressentir en revanche déborde et dépasse le cadre propre au tableau tant ce qui s'y passe semble produire un espace en soi, un espace en expansion permanente, presque un environnement dont nous serions, nous spectateurs, les captifs. Il reste la lumière. La lumière intérieure propre à la peinture, cette subtile et mouvante luminescente propre aux couleurs et accentuée encore par l'assonance de leur rapprochement ou la dissonance de leur confrontation. Et cette vitalité, cette énergie presque électrique que son œuvre dégage aujourd'hui. Mais aussi la lumière extérieure, cette lumière qui se pose sur la peinture pour mieux en matérialiser les reliefs, en singulariser les épaisseurs, en accentuer les transparences et les opacités [...] Ici et maintenant, dans les tableaux de Marian Breedveld, le temps s'écoule et se rythme selon une vitalité, une intensité et une énergie que l'on ne saurait que partager.

Marc Donnadieu

#### GABRIELE CHIARI

(Hallein, Autriche, 1978)

Gabriele Chiari pratique uniquement l'aquarelle, un entre-deux – selon ses propres termes –, entre le dessin et la peinture, dans un format qui est presque exclusivement le même – il y a eu quelques entorses, mais peu nombreuses – de 73 x 110 cm, toujours utilisé à l'horizontale qui permet, selon l'artiste, « une lecture des parties vers un tout » et dans une production raréfiée puisqu'elle ne réalise qu'une dizaine d'œuvres chaque année.

Les œuvres sont résolument abstraites et ne font jamais référence à un élément figuratif – sinon dans un rapport analogique qui est foncièrement réducteur ou n'est que le produit de l'inconscient du spectateur. Plus que d'images, il s'agit de thématiques, de « thèmes qui me préoccupent : austérité, plis, sensualité, étrangeté ... »

Chaque œuvre procède d'abord d'une image mentale. Si l'aquarelle n'est réalisée que dans l'atelier, l'image mentale peut provenir d'une expérience qui a lieu en dehors : « Ce qui me nourrit le plus ce sont les longues marches dans des paysages rocheux. Dans ces moments de silence, de solitude, les choses peuvent surgir, prendre forme. Je peux les laisser surgir, prendre forme. Je suis très présente au paysage, très concentrée, j'ai une grande disponibilité. »

Il y a, d'abord des essais, essais de couleur et de préparation du papier qui amènent à l'œuvre définitive après de nombreuses tentatives infructueuses ou insatisfaisantes. Le papier peut être mouillé à certains endroits, laissé sec à d'autres, la feuille peut être déformée par un élément placé sous elle... Il s'agit de « Faire et refaire. Faire et refaire jusqu'à interioriser le geste, connaître les éléments en jeu et leur réaction les uns aux autres pour que l'aquarelle semble se faire d'elle-même. Écarter tout ce qui encombre, tout ce qui est lourd. Un rien peut être de trop. Une couleur trop peu

diluée, trop de liquide sur la feuille, un geste trop intentionnel ou trop d'aléatoire, un dispositif trop compliqué (...) Il faut éliminer au fur et à mesure pour s'assurer que chaque élément soit juste. Le travail autour d'une aquarelle commence souvent avec un essai surchargé en couleur ou trop bavard, qui pourtant ouvre des pistes. »

C'est la préparation du papier, de la couleur et la qualité du geste qui amène à l'œuvre définitive, dans un travail ouvert à l'aléatoire puisque Gabriele Chiari ne sait jamais totalement comme la chimie – ou la magie – va opérer et que l'œuvre se révèle dans et par la qualité du papier, comme dans et par les bords de la forme : « Dès qu'il y a séchage, il a des bordures qui marquent. Le tout est de jouer avec ça. Le statut spécifique de l'aquarelle est autonome, c'est-à-dire qu'elle produit un dessin indépendant de mon intention. » Il faut « être disponible, suivre le mouvement, laisser la juste place à l'aléatoire ». Le geste doit « faire parler le matériau et ce qu'il enregistre au passage. »

Une fois que l'œuvre est effectuée et que l'idée a pris forme, il n'y a pas de redite, pas de répétition d'un savoir faire dans une autre œuvre semblable, même si des œuvres peuvent sembler similaires et procèdent d'un air de famille oscillant, comme les deux œuvres du FRAC Auvergne, entre la salissure, l'écoulement corporel, la trace évanescence, dans un peu, un presque rien, un pas grand chose, une légèreté à la fois dérisoire et somptueuse dont l'aquarelle est le sismographe.

Éric Suchère [notice oeuvre de la collection du FRAC Auvergne]

### ROEL D'HAESE

(Geraardsbergen, 1921- Brugge, 1996)

Sculpteur atypique et singulier, Roël D'Haese expérimente toutes les techniques de sculptures et tous les matériaux, sa prédilection va pour les métaux soudés et la sculpture à la cire perdue. Formé à l'Institut Supérieur d'Art de La Cambre, il reste cependant un artiste solitaire, se plaçant volontairement en dehors des groupes artistiques de son époque. Artiste intuitif, il développe ses sculptures et ses dessins avec une grande spontanéité, sans esquisse préalable. Son œuvre est souvent qualifiée d'expressive ou de baroque, voire de surréaliste. Influencée par les arts primitifs, sa sensibilité aux atrocités de l'Histoire est un des moteurs de sa création. Observateur attentif de la nature végétale et animale, il nourrit son imaginaire de formes multiples et hybrides. Ce qui soutient l'œuvre de Roël D'Haese est l'acte créateur, acte dans lequel il met toute sa détresse intérieure. Ses dessins, présentés en regard des œuvres de Leroy, sont des paysages réels ou imaginaires.

### LIONEL ESTÈVE

(Lyon, 1967)

« Mes œuvres, je les perçois comme mentales. J'espère qu'elles vivent de la même manière dans la tête du public. Je n'attends pas qu'il comprenne, mais que ça lui aère l'esprit. Prenons mes filets, parmi mes œuvres les plus scientifiques. Ce fut un réel casse-tête d'organiser une ligne qui ne repasse jamais deux fois par le même point. Cela est parti d'une question : comment fonctionne cet objet remarquable ? Sans croquis, comme un jeu d'échecs, je tente de comprendre. J'essaie un chemin ; bloqué, je recommence. Puis, à nouveau, bloqué. Ça devient obsédant. Pourtant, un filet, c'est bête comme tout, on en voit tout le temps. Passe un été. Je mets des ballons dans des filets, pour m'appuyer sur leur forme circulaire. Et, à Belle-Île, un monsieur me montre comment réparer des filets. Dès lors, j'ai les outils, je sais faire les nœuds. Et je commence à expérimenter des formes, grandes mailles, volumes, etc.

Depuis le début, je travaille par « projets », non reliés à une continuité de discours, mais comme des entités déconnectées. Je définis telle œuvre, telle exposition, comme un tout par rapport à un environnement, un contexte, mes envies. Cela m'offre une grande liberté de propos, de matière, d'attitude. Je ne m'interdis rien, j'ai même fait une exposition de peinture, c'est dire ! Là, pour la première fois, je me suis interrogé sur le lien de ces objets les uns par rapport aux autres. En théorie, ils n'ont rien en commun – ils n'ont pas été conçus comme tels –, mais dans les faits, finalement, si. Et je me suis posé la question de l'authenticité. Faire une exposition en présentant mon travail sous ses différentes facettes qui ne soit pas une rétrospective puisqu'il s'agit d'œuvres nouvelles. S'agit-il dès lors d'une exposition personnelle ou collective ? »

Entretien de Lionel Estève avec Denis Gielen (extrait), 2015, galerie Perrotin, Paris

### FELTEN – MASSINGER

Christine Felten (Mouscron, 1950)

Véronique Massinger (Bruxelles, 1947)

« Ecrire avec la lumière, avec Felten et Massinger, c'est retrouver le sens étymologique du verbe *photographier*, tant la photographie est à la fois le matériau, le medium et l'objet » (Michèle Chomette, 1996).



L'appareil qu'elles utilisent est une caravane transformée en *camera obscura*, chambre noire, la technique employée celle du sténopé. Epreuve unique et panoramique, la photographie est pour elles un acte physique ; elles sortent épuisées de chaque prise de vue dont certaines peuvent durer jusqu'à trente heures. Les différentes vues du canal de Roubaix montrent une longue sédimentation de plusieurs heures de pose où épaisseur et densité de la couleur, matière lumière-couleur sont les sujets mêmes de la photographie. « Plus encore que le chevalet d'un peintre qui, comme les Impressionnistes, travaille sur le motif, expose Alain Fleischer, c'est leur atelier à images tout entier qu'elles remorquent et qu'elles transportent juste face au décor à peindre. Car c'est presque plus de peinture que de photographique qu'il s'agit... Les images de Felten et Massinger ont besoin du temps, du dépôt presque manuel, couche après couche, heure après heure, de la lumière sur l'émulsion déployée au fond de leur chambre noire. A se diluer ainsi dans le temps, les couleurs du paysage y perdent leur intensité, leur saturation, et quand elles atteignent le support sensible, elles sont comme vieilles, filtrées, patinées, exténuées » (Alain Fleischer). Le canal évoque, pour Alain Fleischer, Guardi, Canaletto.

Evelyne-Dorothee Allemand, 2001

### BERTRAND GADENNE

(Proverville, 1951)

Mode d'apparition exclusif des images, la projection est un caractère formel marquant de l'œuvre de Bertrand Gadenne, depuis plus d'une vingtaine d'années. (...)

Projection, au sens d'une spécificité technique, mais aussi en ce que ce mot indique de la position de l'artiste face aux choses, en ce que ce dispositif signale du lieu mental où se tient son œuvre : un rapport de distance au monde, mais en même temps de précision, de neutralité forgée et d'attention concentrée, de tactilité et d'intangibilité proportionnelle. Et encore en ce que ce mot indique de la position dans laquelle l'artiste conduit son spectateur, très fermement, mais sans effet d'autorité. (...)

Les rétroprojections sur écran font en effet une économie de dispositif, au profit de l'image, de sa dimension, de sa qualité, de sa présence, puisqu'elle est désormais sans condition ni appareillage visible. Elle se donne avec une frontalité qui modifie la place du spectateur. Celui-ci en effet se trouve mis dans un rapport de vis-à-vis, de confrontation avec les apparitions imagées. (...)

C'est la situation de vis-à-vis, au travers de divers dispositifs visuels, et l'état de conscience qui peut lui correspondre, qui demeure au centre du travail, et non les charges symboliques ou les qualités spécifiques, le pittoresque ou l'anthropomorphisme.

Christophe Domino, *Comme des bêtes*, Centre national de la photographie, Paris, 2002

### ANGELA GRAUERHOLZ

(Hambourg, 1952, vit et travaille au Canada)

*Élégie* d'Angela Grauerholz nous fait pénétrer tout de suite et complètement dans un espace à la fois méditatif, irréel et fictif. Plan vertical, relevé, privé de ligne d'horizon, le regard se perd dans l'espace vibrant de l'eau, à la surface mais aussi en profondeur. Présence, absence, va-et-vient incessant, « le paysage déploie une figuration de l'absence. Les grandes études de paysage, telles *Émanation*, *Élégie*, *Épic*, d'une atmosphère et d'une finesse toutes poétiques, savamment brouillées – on pourrait parler de distorsion de l'image –, ont quelque chose de tellement irréel qu'elles semblent être le fruit de l'imagination. Car Angela Grauerholz, dans sa quête de paysages, s'entend à photographier ce qu'elle voit selon une conception intellectuelle de la photographie où poésie et métaphysique peuvent se rejoindre » (Paulette Gagnon, 1995). L'espace photographique devient un espace mental, un espace abstrait.

Evelyne-Dorothee Allemand, 2001

### HERVÉ JAMEN

(Lyon, 1959)

Hervé Jamen travaille depuis les années 80 à élaborer une œuvre peinte figurative interrogeant la matière, la couleur et les rapports d'échelle. Ses natures mortes ou autoportraits sont abordés avec la même palette de couleurs acidulées, travaillées en large touches épaisses. Le sujet traité frontalement mis en scène avec une certaine théâtralité interpelle le spectateur dans sa matérialité. La touche et la couleur permettent une distance avec le sujet, s'éloignant ainsi de la nature pour ramener le spectateur aux questions de la peinture : le fond, la forme, la couleur, la lumière et la matière.

## EMILIO LOPEZ-MENCHERO

(Mol, Belgique, 1960)

Emilio López-Menchero est un artiste espagnol. Architecte de formation, il oriente très vite sa carrière vers les Arts Plastiques et jouit d'une réputation internationale depuis de nombreuses années. Il a notamment participé, avec la performance *Vu'cumpra ?*, au programme outdoor du pavillon belge de la biennale de Venise en 1999, où il déambulait dans Venise comme vendeur ambulant d'Atomiums. Artiste à multiples facettes, son œuvre est protéiforme (sculpture, dessin, peinture, installation, performance, photographie). Son travail laisse souvent la part belle à l'humour et à l'autodérision, ressorts qu'il utilise volontiers pour énoncer des vérités plus graves. Il a effectué de nombreuses interventions urbaines, pérennes ou éphémères, en rapport avec l'histoire sociale propre au lieu. Le travail d'Emilio López-Menchero est ainsi emblématique de la dynamique de l'art contemporain bruxellois, notamment à travers les performances que l'artiste accomplit, comme celle du *Checkpoint Charlie* au Canal de Bruxelles en 2010, et par ses intégrations urbaines, tel que le porte-voix *Pasionaria*, près de la gare du Midi, inauguré en 2006. Il est par ailleurs professeur d'architecture à la faculté La Cambre-Horta de l'Université libre de Bruxelles.

## XAVIER NOIRET-THOMÉ

(Charleville-Mézières, 1971, vit et travaille en Belgique)

Voilà plus de vingt ans que Xavier Noiret-Thomé, alias XNT, expose et peint avec une verve truculente jamais démentie. Sa production est foisonnante et libre, au point de montrer sur toutes les barricades de l'art - qui en a dressé quelques-unes pour endiguer les débordements. L'artiste français les prend toutes d'assaut, son drapeau noir en tête - celui qui est probablement le carré de Malevitch, qu'il transforme sans vergogne en forme souple et associe joyeusement à d'autres couleurs, à moins que ce ne soit le tricolore français de Raynaud, avec lequel il couvre ses propres motifs en les décomposant en autant de figures géométriques inégales monochromes. Ce peintre est donc un révolutionnaire à sa manière - et l'on sait que les révolutions ne vont jamais sans provoquer quelques dégâts, mais s'appuient aussi sur des figures de référence admirées. C'est précisément dans cette dichotomie d'action que le peintre français manie le pinceau - avec un sens aussi amusé que féroce de la dérision et un amour inconditionnel de la peinture - et le brandit en étendard de toutes les libertés conquises, mais surtout à venir.

Claude Lorent, une incroyable jubilation picturale, in *Arts Libre*, 15 février 2013

## ANTOINE PETITPREZ

(Loos, 1961)

La photographie, représentation du réel, capte la réalité propre du motif. L'arbre chez Antoine Petitprez, Rodney Graham ou encore chez Marc Trivier s'apparente alors à un portrait, par sa présence, par son individualité également puisque cadré et choisi par le photographe et, par là-même, mis en valeur.

Antoine Petitprez photographie des arbres en série. (...) Leurs feuillages variés, leurs formes géométriques et leurs couleurs sont accentués par l'aspect sériel et répétitif du travail. Il individualise et intègre à la fois les arbres pour en faire un motif presque abstrait. (...) Le principe d'observation de la nature cher à Cézanne prend ici tout son sens. D'un élément du paysage, Petitprez accomplit, par le choix du cadrage et du format, une expérience à la limite du portrait. Il isole les aubépines en tendant un drap noir en arrière-plan. Leur caractère formel est ainsi mis en valeur, détaché de tout élément extérieur pour une lecture plus directe. Il s'agit d'une véritable mise en scène où le fond noir isole la forme et provoque l'imaginaire : D'où vient cet arbre ? Quelle est sa taille ? Quel est son environnement ? La perte d'échelle est totale. Les arbres devenus motifs formels, liés directement à l'idée du paysage, sont représentés presque grandeur nature, intensifiant ainsi leur présence et leur caractère tout en participant à une théâtralisation quasi monumentale. L'arbre est vu comme « portrait », dans son unicité, tandis qu'il est vu comme motif au sein de la répétition : la série des *Mannequins* procède du même principe.

Evelyne-Dorothee Allemand, 2001

## MARKUS RAETZ

(Berne, 1941)

Les sept paysages de *No w here*, singulièrement accordés entre eux, sont des régions conjecturales qui trouvent leur unité de lieu en utopie. (...) Dans *No w here* s'affirme un « ici venu » qui dispense par delà les lectures spatiotemporelles ambivalentes de son titre, l'expérience directe du *hic* et *nunc*, assignée non à quelque lieu représenté mais au regard que concentre l'œuvre d'art.

C'est elle qui actualise le *nulle part*. Cette leçon de densité désignée mais non de formes de topographies arrêtées, est distinctive de Markus Raetz, dont l'art répond à une stratégie qui vise à pointer, à condenser, et tout à la fois à « desserrer l'étreinte » autour d'un pôle imaginaire fortement habité, aux résonances plurielles. (...)

Règne dans ces paysages à l'étonnante lumière, qui sont autant d'« états d'âmes », selon la célèbre expression de Frédéric-Henri Amiel, un silence où l'impondérable absence de l'homme trouve sa *résolution* dans l'humain bonheur de la contemplation - pour préserver l'état de disponibilité et d'incertitude sans lequel il n'y a pas d'art : « Le présent-passé, le présent-futur. Rien qui précède et rien qui succède, seulement les offrandes de l'imagination » (René Char).

Rainer Michael Mason, 1991

## SEBASTIEN REUZÉ

(France, 1970)

Si l'essentiel du corpus de Reuzé est photographique, il s'étend aussi, ainsi que FOES l'illustre de façon significative, à la réalisation d'objets sculpturaux et éditoriaux, ainsi qu'à des interventions structurelles sur les dispositifs de monstration de ses œuvres. D'une façon générale, il articule dans son travail un processus de renouvellement constant des supports, formats, techniques venant alimenter une exaltation du potentiel subjectif et intériorisé du quotidien et de la tradition du paysage.

FOES, projet de Sébastien Reuzé pour le stand de la Fédération Wallonie-Bruxelles, à Art Brussels (22 >24 avril 2016), commissariat : Emmanuel Lambion et Maité Vissault.

## MARC RONET

(Marcq en Baroeul, 1937)

« Va et vient inlassable entre le motif et la peinture. Évidemment c'est la peinture qu'il cherche et pour un jeune, elle surprend tant elle est déjà bonne sans facilité d'agrément... C'est vraiment nouveau, c'est ancien comme la vie, c'est rare et ça fait plaisir... » Eugène Leroy, 1964.

Le sujet de Marc Ronet est la peinture et la question du tableau le préoccupe jusqu'à la déconstruction même aujourd'hui du châssis. Comme Eugène Leroy, la nature morte, le paysage, le portrait sont des prétextes à interroger la peinture, la gravure, le dessin, mais chez Ronet, l'artiste va jusqu'à l'épuisement du sujet et de la surface. Ronet travaille la peau du support, y incruste les tons et les valeurs des objets ou des têtes pris pour modèle, jusqu'à l'arrachement même du support papier dans l'estampe ou le dessin.

Evelyne-Dorothée Allemand, 2005

## YVAN SALOMONE

(Saint-Malo, 1957)

Avant de peindre des aquarelles, Yvan Salomone a composé une série de tableaux au format très allongé (à la manière du cinémascope). Réalisées avec du bitume de Judée, matière noire et photosensible, ces œuvres dépeignent des zones portuaires sans présence humaine, un motif qui demeure aujourd'hui encore au centre de son travail. Car les aquarelles qui ont très vite succédé aux tableaux proposent d'une manière quasi-exclusive des paysages industriels dont l'identité est en suspens et dont l'homme est physiquement le grand absent même s'il est le seul responsable du spectacle silencieux que l'artiste dépeint. Chaque aquarelle a le même format (133 x 97 cm). Pour la réaliser, l'artiste part en repérage, un geste qui structure véritablement son existence car, confie-t-il, « la vie est un repérage ». Il prend des photos de ces espaces qui enregistrent les traces matérielles et quelquefois monumentales du travail humain puis les projette et choisit celles qui seront le moment d'impulsion de la peinture. Il projette alors à nouveau la photo sélectionnée sur la feuille de papier sur laquelle, en utilisant la technique de l'aquarelle, l'image est reprise. Cette manière de faire refroidit un rapport à la peinture et à un processus de fabrication d'images très ancien qui pourrait être nostalgique. Bien au contraire, non seulement le choix des motifs donne une dureté iconographique actuelle à la représentation, mais l'apport singulier de Y. Salomone est d'avoir inscrit l'aquarelle dans sa condition photographique. Souvent des carrés, des rectangles et autres cercles noirs circulent sur ces images amplement colorées. Ce sont des formes géométriques qui recouvrent ou s'insèrent dans des paysages industriels, des zones urbaines a priori peu séduisants, et qui ne leur appartiennent pas, sortes de moments d'abstraction sombres qui arrêtent le regard au milieu d'un traitement polychrome de la figuration. Ils donnent une profondeur à l'image, la transformant en un palimpseste sans pour autant que de la profondeur soit créée par cette juxtaposition.

Thierry Davila, 2010

## CLÉMENCE VAN LUNEN

(Bruxelles1959, vit et travaille en France)

Son œuvre polymorphe est le miroir de sa curiosité pour les cultures du monde, elle aime confronter le spectateur au contraste de la matière dure de la céramique, aux formes molles qui sont figées par la cuisson. Les engobes, enduits et glaçures permettent de jouer sur les couleurs, la brillance et la matité.

Sculpteur et céramiste, nourrie par l'art de la céramique de l'Extrême-Orient, elle réalise aussi bien des pièces « paysage », figeant dans la matière les éléments mouvants de la nature, eaux et brumes, que des formes inspirées de son cabinet de curiosités imaginaires. Son travail interroge la nature, avec humour et espièglerie. Revendiquant un travail de sculpteur, elle met à distance les canons des arts décoratifs, n'hésitant pas à chercher dans ses volumes une expressivité des formes et des couleurs.

# \_ BIOGRAPHIE

## EUGENE LEROY



Eugène Leroy dans son atelier – Photo : ADAGP, Paris © Marina Bourdoncle

### 1910

Naissance le 9 août à Tourcoing

### 1911

Son père disparaît alors qu'il n'a qu'un an

### 1927

Commence à peindre. Premier dessin signé et daté intitulé *Le Jeune homme à la vitre*

### 1929

Au retour d'un voyage à Rome, il tombe malade d'une pleurésie qui l'affectera jusqu'en 1932

### 1931

Etudie à l'Ecole des Beaux-arts de Lille et Paris. Délaïsse progressivement les cours.

### 1933

Mariage avec Valentine. Ils s'installent pour deux ans dans les Ardennes belges.

### 1934

Naissance de leur premier fils, Eugène Jean, surnommé Géno.

### 1935

S'installe à Croix, près de Roubaix où il enseigne.

### 1936

Premier de ses nombreux voyages en Flandres et aux Pays-Bas. Découvre *La Fiancée juive* de Rembrandt. Voit ses premiers Malevitch.

### 1937

Première exposition à la Galerie Monsallut, Lille.

### 1943

Exposition personnel à la Galerie Else Clausen, Paris.

### 1944

Naissance de leur second fils, Jean-Jacques.

### 1946-48

Réalise la peinture murale *Crucifixion* (27m<sup>2</sup>) pour la chapelle du Collège Notre-Dame-des-Victoires à Roubaix.

### 1951

Rencontre à Paris Pierre Loeb, qui lui achète une dizaine de toiles.

### 1952

Voyage en Italie et en Allemagne ; lors d'un séjour à Castelfranco en Vénétie, découvre *La Vierge à l'enfant* de Giorgione.

### 1956

Voyage en Espagne et en Italie. Aux Offices, à Florence, il s'émerveille devant un tableau de Van der Goes.

Première exposition personnelle au musée de Tourcoing, organisée par Jacques Bornibus.

Expose avec Eugène Dodeigne à la Galerie Creuze, Paris.

### 1957

Reçoit le prix Emile-Othon Friesz. Participe jusqu'en 1968 au Salon de Mai, Paris. Expositions au musée des Beaux-arts de Dunkerque et de Tourcoing.

### 1958

S'installe à Wasquehal près de Lille.

Découvre Proust, à l'âge de 48 ans.

### 1959

Réalise les vitraux de l'église Notre-Dame-des-Flots, Dunkerque.

### 1960-63

Collaboration avec la Galerie Claude Bernard, Paris. C'est à l'occasion d'une exposition en 1961 que Georg Baselitz et Michael Werner découvrent la peinture de Leroy.

### 1964

Commence son œuvre gravée.

### 1965

Expose à la Galerie Kaleidoscop à Gand et à Harvard University, Cambridge, USA.

### 1968

Début d'un travail avec l'acrylique et l'aquarelle sur papier.

### 1970

Expose à la Galerie Veranneman, Bruxelles, et à la Wiener Secession, Vienne.

### 1971

Expose à la Galerie Nord, Lille.

### 1972

Voyage à New York et Washington, où il est impressionné par l'œuvre de Rothko

Fait la connaissance de Jan Hoet au cours de ce voyage.

### 1974

Voyage à Leningrad et Moscou, où il est ébloui par l'icône d'Alexis à la Galerie Trétiakov.

### 1977

Expose à l'Ecole des Beaux-arts, Lille.

### 1978

Expose à la Galerie Jean Leroy, Paris.

### 1979

Expose à la FIAC, Galerie Jean Leroy.

Au mois de décembre, décès de Valentine.

**1980**

Exposé à la Galerie K. à Washington, USA.

**1981**

Exposé Salle de la Poudrière, en l'Arsenal, IVe Biennale, Gravelines.

**1982**

Rétrospective organisée par Jan Hoet au Museum van Hedendaagse Kunst, Gand.

**1983**

Première exposition à la Galerie Michael Werner, Cologne.

Exposé à la Galerie Ascan Crone, Hambourg, à la Galerie Winter, Vienne, et à la Galerie Springer, Berlin.

**1985**

Exposé à New York à la Galerie Thorpe.

**1986**

Rencontre Marina Bourdoncle.

**1987**

Rétrospective au musée d'art moderne, Villeneuve d'Ascq.

**1988**

Rétrospectives Eugène Leroy au Stedelijk van Abbemuseum, Eindhoven, et au musée d'art moderne de la Ville de Paris.

**1989**

Exposé à la Galerie Michael Werner, Cologne.

**1990**

Exposé à la Galerie Rudolph Springer, Berlin.  
Rétrospective des dessins au musée Sainte-Croix de Poitiers.

**1991**

Participe à la XXIe Biennale de Sao Paulo.  
Exposé à la Galerie France, Paris, à Magnus Fine Arts, Gand, et à la Galerie Protée, Paris.

**1992**

Participe à la Documenta IX de Cassel.

**1993**

Rétrospective Eugène Leroy au musée d'art contemporain, Nice.

*Le Concert champêtre* est montré dans l'exposition *Copier Créer* au musée du Louvre, Paris.

Exposé à la Galerie Michael Werner, Cologne, et à la Maison de la Culture, Namur.

**1994**

Exposé à la Galerie Protée, Toulouse, à Pli selon Pli, Plieux, et à la Galerie Daniel Blau, Munich.

**1995**

Invité à la Biennale de Venise *Identité Altérité*.

**1996**

Reçoit le Grand prix national de la peinture.

Exposé au musée d'art moderne de la Ville de Paris, au Domaine de Kerguéhennec, Bignan, au Centre d'art Espace Lumière, Hénin-Beaumont, et à la Galerie Michael Werner, Cologne.

**1997**

Exposé à la Kunsthalle Basel, Bâle, et au Centre Van Gogh, Saint-Rémy-de-Provence.

**1998**

Exposé au Boukamel Contemporary Art, Londres, à la Galerie Michael Werner, Cologne, et à la Galerie de France, Paris.

**1999**

Exposé à la Galleri Bo Bjerggaard, Copenhague.  
Visite l'exposition consacrée aux autoportraits de Rembrandt à La Haye.

**2000**

Exposé à la Albright-Knox Art Gallery, Buffalo (USA).  
Meurt le 10 mai dans sa maison de Wasquehal.  
Rétrospective en juillet au Kunstverein, Düsseldorf.

**2002**

Exposition à la Galerie Bruno Mory, Besanceuil.

**2013-2014**

Exposition *GEORG BASELITZ-EUGENE LEROY | Le récit et la condensation* au MUba Eugène Leroy | Tourcoing.

## \_ LISTE DES ŒUVRES EXPOSÉES

### EUGÈNE LEROY

*Arbres*, n.d.  
Eau forte sur papier  
Première gravure  
27,7 x 19 cm  
Inv. 2005.9.1  
Tourcoing, MUba Eugène Leroy  
Donation Indivision Eugène Leroy, 2005

*Marine verte*, 1958  
Huile sur panneau  
50,3 x 64,5 cm  
Inv. 2006.12.1  
Tourcoing, MUba Eugène Leroy  
Donation Association pour la Promotion du  
Musée des Beaux-Arts de Tourcoing

*Neige*, n.d.  
Pointe sèche sur papier vélin filigrané Arches  
25,2 x 32,7 cm  
Inv. 2009.84.1  
Tourcoing, MUba Eugène Leroy  
Donation Eugène Jean et Jean-Jacques Leroy, 2009

*Inconnu*, n.d.  
Pointe sèche sur papier vélin  
19 x 28,3 cm  
Inv. 2009.85.1  
Tourcoing, MUba Eugène Leroy  
Donation Eugène Jean et Jean-Jacques Leroy, 2009

*La Mare*, n.d.  
Pointe sèche sur papier vélin  
38 x 56.5 cm  
Inv. 2009.89.1  
Tourcoing, MUba Eugène Leroy  
Donation Eugène Jean et Jean-Jacques Leroy, 2009

*La Mare*, n.d.  
Pointe sèche sur papier vélin filigrané Arches  
32,5 x 50,2 cm  
Inv. 2009.90.1  
Tourcoing, MUba Eugène Leroy  
Donation Eugène Jean et Jean-Jacques Leroy, 2009

*Grande patûre*, n.d.  
Pointe sèche sur papier vélin filigrané Arches  
32,6 x 50 cm  
Inv. 2009.93.1  
Tourcoing, MUba Eugène Leroy  
Donation Eugène Jean et Jean-Jacques Leroy, 2009

*Fond avec fond d'arbres et petit personnage*, n.d.  
Pointe sèche sur papier vélin filigrané BFK  
28,6 x 37,4 cm  
Inv. 2009.94.1  
Tourcoing, MUba Eugène Leroy  
Donation Eugène Jean et Jean-Jacques Leroy, 2009

*Fond avec fond d'arbres et petit personnage*, n.d.  
Pointe sèche sur papier vélin  
28,4 x 37,8 cm  
Inv. 2009.95.1  
Tourcoing, MUba Eugène Leroy  
Donation Eugène Jean et Jean-Jacques Leroy, 2009

*Saint-Christophe*, n.d.  
Huile sur toile  
162 x 162 cm  
Collection Isabelle et Bruno Mory

*Paysage*, n.d.  
Huile sur toile de jute  
59 x 44 cm  
Inv. 2009.271.1  
Tourcoing, MUba Eugène Leroy  
Donation Eugène Jean et Jean-Jacques Leroy, 2009

*Sans titre*, vers 1930  
Mine de plomb  
21,8 x 27,5 cm  
Inv. 2009.220.1  
Tourcoing, MUba Eugène Leroy  
Donation Eugène Jean et Jean-Jacques Leroy, 2009

*Rue*, 1936  
Huile sur carton  
35 x 27 cm  
Inv. 2009.256.1  
Tourcoing, MUba Eugène Leroy  
Donation Eugène Jean et Jean-Jacques Leroy, 2009

*Leers*, 1939  
Huile sur toile  
33 x 41 cm  
Inv. 2009.257.1  
Tourcoing, MUba Eugène Leroy  
Donation Eugène Jean et Jean-Jacques Leroy, 2009

*Paysage*, vers 1940  
Huile sur toile  
30 x 38 cm  
Inv. 2009.258.1  
Tourcoing, MUba Eugène Leroy  
Donation Eugène Jean et Jean-Jacques Leroy, 2009

*Sans titre*, vers 1947  
Aquarelle  
23 x 27 cm  
Inv. 2009.238.1  
Tourcoing, MUba Eugène Leroy  
Donation Eugène Jean et Jean-Jacques Leroy, 2009

*Paysage*, vers 1950  
Huile sur toile  
41 x 33 cm  
Inv. 2009.263.1  
Tourcoing, MUba Eugène Leroy  
Donation Eugène Jean et Jean-Jacques Leroy, 2009

*Paysage*, vers 1950  
Huile sur toile  
47 x 32 cm  
Inv. 2009.267.1  
Tourcoing, MUba Eugène Leroy  
Donation Eugène Jean et Jean-Jacques Leroy, 2009

*Frise-Paysage*, vers 1950  
Huile sur isorel  
23 x 50 cm  
Inv. 2009.268.1  
Tourcoing, MUba Eugène Leroy  
Donation Eugène Jean et Jean-Jacques Leroy, 2009

*Sans titre*, vers 1950  
Gouache  
63 x 48 cm  
Inv. 2009.173.1  
Tourcoing, MUba Eugène Leroy  
Donation Eugène Jean et Jean-Jacques Leroy, 2009

*Sans titre*, vers 1950  
Gouache  
63 x 48 cm  
Inv. 2009.174.1  
Tourcoing, MUba Eugène Leroy  
Donation Eugène Jean et Jean-Jacques Leroy, 2009

*Marine blanche*, 1952  
Huile sur bois  
57 x 67 cm  
Collection particulière

*Sans titre*, vers 1957  
Encre  
37 x 54 cm  
Inv. 2009.192.1  
Tourcoing, MUba Eugène Leroy  
Donation Eugène Jean et Jean-Jacques Leroy, 2009

*Sans titre*, vers 1957  
Encre  
37 x 54 cm  
Inv. 2009.193.1  
Tourcoing, MUba Eugène Leroy  
Donation Eugène Jean et Jean-Jacques Leroy, 2009

*Horizon*, 1958  
Huile sur toile  
100 x 73 x 3 cm  
Collection particulière

*Paysage*, vers 1958  
Huile sur toile  
46 x 55 cm  
Inv. 2009.281.1  
Tourcoing, MUba Eugène Leroy  
Donation Eugène Jean et Jean-Jacques Leroy, 2009

*Sans titre*, vers 1958  
Encre  
50 x 65 cm  
Inv. 2009.190.1  
Tourcoing, MUba Eugène Leroy  
Donation Eugène Jean et Jean-Jacques Leroy, 2009

*Sans titre*, vers 1958  
Encre  
50 x 65 cm  
Inv. 2009.191.1  
Tourcoing, MUba Eugène Leroy  
Donation Eugène Jean et Jean-Jacques Leroy, 2009

*Marine verte*, vers 1958  
Huile sur toile  
54 x 73 cm  
Collection Ville de Wasquehal

*Sans titre*, vers 1960  
Aquarelle sur papier  
67 x 85 cm  
Collection particulière

*Marine bleue*, 1948/60  
Huile sur carton  
62 x 85 cm  
Inv. 2009.284.1  
Tourcoing, MUba Eugène Leroy  
Donation Eugène Jean et Jean-Jacques Leroy, 2009

*Sans titre*, vers 1960  
Aquarelle sur papier  
65 x 80 cm  
Collection particulière

*Sans titre*, vers 1960  
Technique mixte sur papier  
65 x 80 cm  
Collection particulière

*Sans titre*, vers 1960  
Technique mixte  
47.7 x 62.7 cm  
Inv. 2009.194.1  
Tourcoing, MUba Eugène Leroy  
Donation Eugène Jean et Jean-Jacques Leroy, 2009

*Sans titre*, vers 1960  
Aquarelle  
47.7 x 62.7 cm  
Inv. 2009.195.1  
Tourcoing, MUba Eugène Leroy  
Donation Eugène Jean et Jean-Jacques Leroy, 2009

*Sans titre*, vers 1960  
Aquarelle  
47.8 x 63 cm  
Inv. 2009.196.1  
Tourcoing, MUba Eugène Leroy  
Donation Eugène Jean et Jean-Jacques Leroy, 2009

*Sans titre*, vers 1960  
Aquarelle  
47,8 x 63 cm  
Inv. 2009.197.1  
Tourcoing, MUba Eugène Leroy  
Donation Eugène Jean et Jean-Jacques Leroy, 2009

*Sans titre*, vers 1960  
Aquarelle  
47,7 x 62,7 cm  
Inv. 2009.198.1  
Tourcoing, MUba Eugène Leroy  
Donation Eugène Jean et Jean-Jacques Leroy, 2009

*Sans titre*, vers 1961  
Fusain  
48 x 63 cm  
Inv. 2009.208.1  
Tourcoing, MUba Eugène Leroy  
Donation Eugène Jean et Jean-Jacques Leroy, 2009

*Sans titre*, vers 1961  
Fusain  
48 x 63 cm  
Inv. 2009.209.1  
Tourcoing, MUba Eugène Leroy  
Donation Eugène Jean et Jean-Jacques Leroy, 2009

*Sans titre*, vers 1961  
Fusain  
48 x 63 cm  
Inv. 2009.210.1  
Tourcoing, MUba Eugène Leroy  
Donation Eugène Jean et Jean-Jacques Leroy, 2009

*Sans titre*, vers 1961  
Fusain  
48 x 63 cm  
Inv. 2009.211.1  
Tourcoing, MUba Eugène Leroy  
Donation Eugène Jean et Jean-Jacques Leroy, 2009

*Autoportrait*, 1967  
Huile sur toile  
80 x 40 cm  
Collection Ville de Wasquehal



*Sans titre*, vers 1967  
Aquarelle  
33 x 50 cm  
Inv. 2009.200.1  
Tourcoing, MUba Eugène Leroy  
Donation Eugène Jean et Jean-Jacques Leroy, 2009

*Sans titre*, vers 1967  
Aquarelle  
33 x 50 cm  
Inv. 2009.201.1  
Tourcoing, MUba Eugène Leroy  
Donation Eugène Jean et Jean-Jacques Leroy, 2009

*Autoportrait*, 1970  
Huile sur toile  
73 x 54 cm  
Inv. 2009.292.1  
Tourcoing, MUba Eugène Leroy  
Donation Eugène Jean et Jean-Jacques Leroy, 2009

*Nu dans le paysage*, 1970  
Huile sur toile  
162 x 162 cm  
Inv. D.2011.4.1  
Tourcoing, MUba Eugène Leroy  
Dépôt coll. part.

*Sans titre*, ca. 1970  
Technique mixte sur papier  
Indivision Eugène Leroy

*Sans titre*, ca. 1970  
Technique mixte sur papier  
54 x 75.5 cm  
Indivision Eugène Leroy

*Sans titre*, ca. 1970  
Technique mixte sur papier  
54 x 73 cm  
Indivision Eugène Leroy

*Sans titre*, ca. 1970  
Technique mixte sur papier  
54 x 75.5 cm  
Indivision Eugène Leroy

*Sans titre*, ca. 1970  
Technique mixte sur papier  
54 x 75.5 cm  
Indivision Eugène Leroy

*Mer*, 1992  
Huile sur toile  
46 x 61 cm  
Collection particulière

*Lumière*, vers 1985  
Huile sur toile  
60 x 81 cm  
Inv. 2009.297.1  
Tourcoing, MUba Eugène Leroy  
Donation Eugène Jean et Jean-Jacques Leroy, 2009

*Paysage marin*, 1988  
Huile sur toile  
60 x 81 x 3 cm  
Collection particulière

*Été*, 1998  
Huile sur toile  
130 x 97 cm  
Collection Ville de Wasquehal

## **ANONYME – ECOLE FLAMANDE XVIIIE S.**

*Paysage*  
Huile sur bois  
Inv. 962.13.1  
Tourcoing, MUba Eugène Leroy

*Paysage*  
Huile sur bois  
Inv. 962.12.1  
Tourcoing, MUba Eugène Leroy

Paysage animé  
Huile sur cuivre  
Inv. 349  
Tourcoing, MUba Eugène Leroy

## **ISABELLE ARTHUIS**

*Les Naufrageurs*, 2010  
Photographie couleur  
58 x 78 cm  
Atelier de l'artiste

*Les Naufrageurs*, 2010  
Photographie couleur  
58 x 78 cm  
Atelier de l'artiste

*Les Naufrageurs*, 2010  
Photographie couleur  
58 x 78 cm  
Atelier de l'artiste

*Les Naufrageurs*, 2010  
Photographie couleur  
58 x 78 cm  
Atelier de l'artiste

*Les Naufrageurs*, 2010  
Photographie couleur  
58 x 78 cm  
Atelier de l'artiste

*Les Naufrageurs*, 2010  
Photographie couleur  
58 x 78 cm  
Atelier de l'artiste

## **ANAÏS BOUDOT**

*Eclats de la lune morte*, 2015  
Douze tirages numériques sur papier fine art  
Production dans le cadre de Watch This Space #8  
Biennale jeune création de 50° Nord réseau  
transfrontalier d'art contemporain  
19 x 25 cm  
Atelier de l'artiste

*In abstentia*, 2015  
Deux tirages numériques sur papier fine art  
50 x 50 cm  
Atelier de l'artiste

*In abstentia*, 2015  
Vidéo (Musique Victoria Lukas)  
Atelier de l'artiste

*Niort*, 2011  
Vidéo (Musique Victoria Lukas)  
Production Résidence de la jeune création  
internationale de Niort  
Atelier de l'artiste

## MARIAN BREEDVELD

*Sans titre*, 2004  
Huile sur toile  
50 x 80 cm  
Atelier de l'artiste  
Courtesy Galerie Bernard Jordan,  
Paris-Berlin-Zürich

*Sans titre*, 2007  
Huile sur toile  
240 x 75 cm  
Atelier de l'artiste  
Courtesy Galerie Bernard Jordan,  
Paris-Berlin-Zürich

*Sans titre*, 2008  
Huile sur toile  
120 x 195 cm  
Atelier de l'artiste  
Courtesy Galerie Bernard Jordan,  
Paris-Berlin-Zürich

*Sans titre*, 2007  
Huile sur contreplaqué  
50 x 50 cm  
Atelier de l'artiste  
Courtesy Galerie Bernard Jordan,  
Paris-Berlin-Zürich

## GABRIELE CHIARI

*Sans titre*, 2015  
Aquarelle  
110 x 73 cm  
Courtesy Galerie Bernard Jordan,  
Paris-Berlin-Zürich

## ROEL D'HAESE

*Vert marécage*, n.d.  
Eau forte sur papier  
24,3 x 33,8 cm  
Collection particulière

*Nauffrage*, n.d.  
Gravure au burin sur papier  
24 x 16,5 cm  
Collection particulière

*Scène silvestre*, n.d.  
Eau forte sur papier  
33,8 x 24 cm  
Collection particulière

*Pluie printanière*, n.d.  
Eau forte et gravure au burin sur papier  
21,5 x 32 cm  
Collection particulière

*Sur l'eau*, n.d.  
Gravure au burin sur papier  
16,5 x 24,5 cm  
Collection particulière

## LIONEL ESTÈVE

*Sans titre*, 2013  
Acrylique sur verre  
80 x 80 cm  
Atelier de l'artiste

*Sans titre*, 2013  
Acrylique sur verre  
150 x 110 cm  
Atelier de l'artiste

*Sans titre*, 2013  
Acrylique sur verre  
30 x 35 cm  
Atelier de l'artiste

## FELTEN-MASSINGER

*L'Y*, 1997  
Photographie couleur. Sténopé  
Inv. 2000.2.1  
Tourcoing, MUba Eugène Leroy  
Acquis en 2000 avec le concours du FRAM  
(DRAC et Conseil Régional)

## BERTRAND GADENNE

*Eblouissement*, 2005  
Vidéo  
Courtesy Galerie Bernard Jordan,  
Paris-Berlin-Zürich

## ANGELA GRAUERHOLZ

*Elegie*, 1994  
Epreuve argentique  
Inv. 999.10.1  
Tourcoing, MUba Eugène Leroy  
Acquis en 1999 avec le concours du FRAM  
(DRAC et Conseil Régional)

## HIROSHIGE (ÉCOLE DE)

*Paysage*, 19<sup>e</sup> s.  
Estampe  
36 x 25 cm  
Bruxelles, coll. part.

*Paysage et oiseaux*, 19<sup>e</sup> s.  
Estampe  
24,5 x 17,5 cm  
Bruxelles, coll. part.

## HERVÉ JAMEN

*Congés payés, Baigneurs n°1*, 2005  
Laque sur contreplaqué  
103 x 122 cm  
Atelier de l'artiste

*Congés payés, Plage (Fond gris)*, 2005  
Laque sur toile  
60 x 60 cm  
Atelier de l'artiste

*Congés payés, Piscine n°2*, 2006  
Laque sur contreplaqué  
122 x 157 cm  
Coll. part.

*Congés payés - Piscine (étude A)*, 2006  
Laque sur toile  
28 x 29 cm  
Atelier de l'artiste

*Congés payés - Piscine (étude B)*, 2006  
Laque sur toile  
28 x 29 cm  
Atelier de l'artiste

*Congés payés, Grande plage n°1*, 2006  
Laque sur toile  
154 x 153 cm  
Atelier de l'artiste

## ERWAN MAHÉO

*Mer verticale Hydra*, 2016  
Tirage lambda  
51 x 48 cm  
Atelier de l'artiste

*Mer verticale Donnant*, 2016  
Tirage lambda  
51 x 48 cm  
Atelier de l'artiste

*Mer verticale Taille fer*, 2016  
Tirage lambda  
51 x 48 cm  
Atelier de l'artiste

## EMILIO LOPEZ MENCHERO

*Torero Torpedo face à Miroir d'époque Regency de Marcel Broodthaers*  
Photographie  
Performance MARTa exposition (myprivate)HEROES, Herford 2003  
120 x 100 cm  
Courtesy Galerie Nadja Vilenne, Liège

*Ego Sumo*, 2005  
Vidéo-performance Galerie-1 CIVA, Bruxelles  
Courtesy Galerie Nadja Vilenne, Liège

## XAVIER NOIRET-THOMÉ

*E.R., autoportrait et B. & E.S., D.Z.*, 1996  
Cycle des Chromos  
Technique mixte sur bois.  
Quadriptyque  
43 x 37 cm  
Inv. 2009.429.1-4  
Tourcoing, MUba Eugène Leroy  
Acquis en 2009 avec le concours du FRAM (DRAC et Conseil Régional)

*Squelettes*, 1994-1997  
Huile sur toile  
34 x 46.5 cm  
Atelier de l'artiste

*L'Aven*, 1994-1998  
Diptyque  
Huile et spray acrylique sur bois  
33 x 24 cm  
Atelier de l'artiste

*Toile I*, 1995-2001  
Série des Chromos  
Huile, spray acrylique et colle vinylique sur bois  
216 x 123 cm  
Atelier de l'artiste

*LO*, 1998-2002  
Huile et spray acrylique sur bois  
71 x 54,5 cm  
Atelier de l'artiste

*Cézanne*, 2002-2003  
Technique mixte sur toile  
44 x 36 cm  
Coll. Karin Vermeire

*The New-Yorker*, 2003  
Technique mixte sur toile  
200 x 240 cm  
Courtesy Roberto Polo Gallery

*Nymphes*, 2006  
Cycle des Chromos  
Technique mixte sur toile  
200 x 300 cm  
Atelier de l'artiste

*Débauche II*, 2010  
Technique mixte sur toile  
250 x 200 cm  
Collection Karin Vermeire

*Débauche III*, 2006-2016  
Technique mixte sur toile  
250 x 200 cm  
Courtesy Roberto Polo Gallery

*Contre-Jour sombre*, 2006-2016  
Technique mixte sur toile  
200 x 200 cm  
Courtesy Roberto Polo Gallery

*L'Atelier*, 2008-2009  
Série Pop-Up Painting  
Technique mixte sur toile  
120 x 100 cm  
Courtesy Roberto Polo, Bruxelles

*Tournesol*, 2015  
Série des Chromos  
Technique mixte sur toile  
250 x 220 cm  
Courtesy Roberto Polo Gallery

## ANTOINE PETITPREZ

*Paysage*, 1999/2000  
Photographie noir & blanc sur papier baryté contrecollé sur aluminium  
Edition 7 exemplaires  
64,5 x 90 cm  
Atelier de l'artiste

*Paysage*, 1999/2000  
Photographie noir & blanc sur papier baryté contrecollé sur aluminium  
Edition 7 exemplaires  
64,5 x 90 cm  
Atelier de l'artiste

*Paysage*, 1999/2000  
Photographie noir & blanc sur papier baryté contrecollé sur aluminium  
Edition 7 exemplaires  
64,5 x 90 cm  
Atelier de l'artiste

*Paysage*, 1999/2000  
Photographie noir & blanc sur papier baryté contrecollé sur aluminium  
Edition 7 exemplaires  
64,5 x 90 cm  
Atelier de l'artiste

*Paysage*, 1999/2000  
Photographie noir & blanc sur papier baryté contrecollé sur aluminium  
Edition 7 exemplaires  
64,5 x 90 cm  
Atelier de l'artiste

*Aubépine*, 2016  
Photographie couleur  
Edition 7 exemplaires  
95 x 107 cm  
Atelier de l'artiste  
*Aubépine*, 2016

Photographie couleur  
Edition 7 exemplaires  
95 x 107 cm  
Atelier de l'artiste

*Aubépine*, 2016  
Photographie couleur  
Edition 7 exemplaires  
95 x 113 cm  
Atelier de l'artiste

*Aubépine*, 2016  
Photographie couleur  
Edition 7 exemplaires  
95 x 118 cm  
Atelier de l'artiste

#### **MARKUS RAETZ**

*No w here*, 1991  
Aquatinte  
66 x 73,7 cm  
Inv. D.994.11.1 – FNAC 94024  
Tourcoing, MUba Eugène Leroy  
Dépôt Puteaux, Centre National des arts plastiques

#### **SÉBASTIEN REUZÉ**

*Vague*, n.d.  
Photographie couleur  
120 x 180 cm  
Atelier de l'artiste

*Building*, n.d.  
Photographie couleur  
200 x 300 cm  
Atelier de l'artiste

#### **MARC RONET**

*Paysage*, 2012  
Technique mixte sur papier  
76 x 108 cm  
Atelier de l'artiste

*Paysage*, 2012  
Technique mixte sur papier  
76 x 108 cm  
Atelier de l'artiste

*Paysage*, 2012  
Technique mixte sur papier  
76 x 107 cm  
Atelier de l'artiste

*Paysage*, 2012/2013  
Technique mixte sur papier  
76 x 107 cm  
Atelier de l'artiste

*Paysage*, 2012/2013  
Technique mixte sur papier  
76 x 107 cm  
Atelier de l'artiste

*Paysage*, 2012/2013  
Technique mixte sur papier  
76 x 107 cm  
Atelier de l'artiste

*Paysage contrasté*, 2015  
Huile sur toile  
100 x 81 cm  
Atelier de l'artiste

*Paysage vert vertical*, 2015  
Huile sur toile  
100 x 81 cm  
Atelier de l'artiste

*Paysage bleu*, 2015  
Huile sur toile  
100 x 81 cm  
Atelier de l'artiste

*Paysage vert aux taches carmin*, 2015  
Huile sur toile  
116 x 89 cm  
Atelier de l'artiste

*Paysage bleu aux taches blanches*, 2015  
Huile sur bois  
88 x 122 cm  
Atelier de l'artiste

#### **CHARLES ROUSSEL**

*Bords de mer*, n.d.  
Huile sur toile  
26 x 32 cm  
Inv. 289  
Tourcoing, MUba Eugène Leroy

#### **PIERRE TAL COAT**

*Sans titre*, 1983-1984  
Brou de noix sur papier  
6 x 38 cm  
Inv. 2002.1.1  
Tourcoing, MUba Eugène Leroy

#### **YVAN SALOMONE**

*0547 0605 deuxpardeux*, 2005  
Aquarelle sur papier  
142 x 101 cm  
Atelier de l'artiste

*0832 0613 interprètes*, 2013  
Aquarelle sur papier  
142 x 101 cm  
Atelier de l'artiste

*0871 0814 disparition*, 2014  
Aquarelle sur papier  
142 x 101 cm  
Atelier de l'artiste

#### **WILLEM VAN DE VELDE II LE JEUNE**

*Marine, plage en Hollande*, XVIIe s.  
Huile sur bois  
43 x 53,5 cm  
Inv. 357  
Tourcoing, MUba Eugène Leroy

#### **CLÉMENCE VAN LUNEN**

*Cascade à la lune*, 2011  
Grés  
Atelier de l'artiste  
Courtesy Galerie Polaris, Paris

*Cascade 2 ou Paysage Jomon*, 2011  
Grés, email et lustre  
Atelier de l'artiste  
Courtesy Galerie Polaris, Paris

## \_ VISUELS PRESSE

Le MUba Eugène Leroy | Tourcoing met à disposition de la Presse un ensemble de visuels utilisables dans le cadre de l'exposition

### EUGENE LEROY EN MIROIR

HISTOIRES D'ONDE | HISTOIRES D'EAU

28.04.16 > 18.09.16

Merci de bien vouloir reprendre pour chaque utilisation les légendes et crédits suivants :



1.

**Eugène Leroy**

*Sans titre (marine)*, ca. 1960

Technique mixte sur papier

Donation Eugène Jean et Jean-Jacques Leroy

© MUba Eugène Leroy | Tourcoing

Photo : Florian Kleinfenn



2.

**Eugène Leroy**

*Sans titre (marine)*, ca. 1960

Technique mixte sur papier

Donation Eugène Jean et Jean-Jacques Leroy

© MUba Eugène Leroy | Tourcoing

Photo : Florian Kleinfenn



3.

**Eugène Leroy**

*Sans titre (marine)*, ca. 1960

Technique mixte sur papier

Donation Eugène Jean et Jean-Jacques Leroy

© MUba Eugène Leroy | Tourcoing

Photo : Florian Kleinfenn



4.

**Eugène Leroy**

*Sans titre (marine)*, ca. 1960

Technique mixte sur papier

Donation Eugène Jean et Jean-Jacques Leroy

© MUba Eugène Leroy | Tourcoing

Photo : Florian Kleinfenn



5.

**Eugène Leroy**

*Sans titre (marine)*, ca. 1950

Fusain sur papier

Donation Eugène Jean et Jean-Jacques Leroy

© MUba Eugène Leroy | Tourcoing

Photo : Florian Kleinfenn



6.

**Eugène Leroy**

*Autoportrait*, 1970

Huile sur toile

Donation Eugène Jean et Jean-Jacques Leroy

© MUba Eugène Leroy | Tourcoing

Photo : Florian Kleinfenn



7.

**Eugène Leroy**

*Marine verte*, ca. 1960

Huile sur toile

Collection Ville de Wasquehal

Photo : Florian Kleinfenn



8.

**Eugène Leroy**

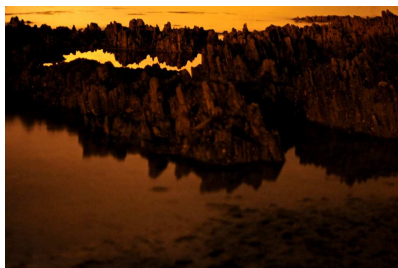
*Marine bleue*, ca. 1960

Huile sur carton

Donation Eugène Jean et Jean-Jacques Leroy

© MUba Eugène Leroy | Tourcoing

Photo : DR



9.

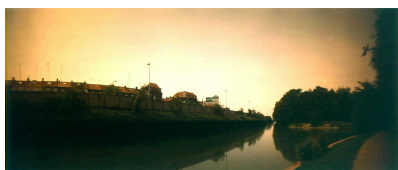
**Isabelle Arthuis**

*Les Naufrageurs*, 2010

Photographie couleur

Atelier de l'artiste

© Isabelle Arthuis, 2016



10.

**Felten-Massinger**

*L'Y*, 1997

Photographie couleur

Collection MUba Eugène Leroy | Tourcoing

© Felten-Massinger, 2016

Photo : DR



11.

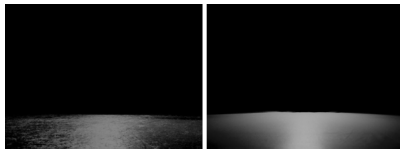
**Antoine Petitprez**

*Aubépine*, 2016

Photographie couleur

Atelier de l'artiste

© Antoine Petitprez, 2016



12.

**Antoine Petitprez**

*Paysages*, 1999/2000

Photographie noir & blanc sur papier baryté

contrecollé sur aluminium

Atelier de l'artiste

© Antoine Petitprez, 2016



13.

**Sébastien Reuzé**

*Building*, n.d.

Photographie couleur

Atelier de l'artiste

© Sébastien Reuzé, 2016



14.

**Marc Ronet**

*Paysages*, 2012

Technique mixte sur papier

Atelier de l'artiste

© Marc Ronet, 2016

Photo : DR



15.

**Marc Ronet**

*Paysages*, 2015

Huile sur toile

Atelier de l'artiste

© Marc Ronet, 2016

Photo : DR



16.

**Yvan Salomone**

*0547 0605 deuxpardeux*, 2005

Aquarelle sur papier

Atelier de l'artiste

© Yvan Salomone, 2016

Photo : DR



17.

**Clémence Van Lunen**

*Cascade 2 ou Jomon*, 2011

Grés, email et lustre

Courtesy Galerie Polaris

© Clémence Van Lunen, 2016

Photo : DR





18.

**Exposition EUGENE LEROY EN MIROIR  
HISTOIRES D'ONDE I HISTOIRES D'EAU**

Œuvres de Charles Roussel, Eugène Leroy, Willem van den Velde II Le Jeune et Hervé Jamen

© MUba Eugène Leroy I Tourcoing, 2016

Photo : DR



19.

**Exposition EUGENE LEROY EN MIROIR  
HISTOIRES D'ONDE I HISTOIRES D'EAU**

Aquarelles d'Eugène Leroy

© MUba Eugène Leroy I Tourcoing, 2016

Photo : DR



20.

**Exposition EUGENE LEROY EN MIROIR  
HISTOIRES D'ONDE I HISTOIRES D'EAU**

Œuvres d'Eugène Leroy et Xavier Noiret-Thomé

© MUba Eugène Leroy I Tourcoing, 2016

Photo : DR



21.

**Exposition EUGENE LEROY EN MIROIR  
HISTOIRES D'ONDE I HISTOIRES D'EAU**

Œuvres de Lionel Estève et Xavier Noiret-Thomé

© MUba Eugène Leroy I Tourcoing, 2016

Photo : DR



22.

**Exposition COLLECTIONS PERMANENT/PROVISOIRE  
FFOMECBLOT**

Œuvres de Jean-Pierre Pincemin, Camille Claudel, Eugène Leroy et Jean Fautrier

© MUba Eugène Leroy I Tourcoing, 2016

Photo : DR



23.

**Exposition COLLECTIONS PERMANENT/PROVISOIRE  
FFOMECBLOT**

**HOMMAGE A EUGENE DODEIGNE**

Sculptures et fusains d'Eugène Dodeigne

© MUba Eugène Leroy I Tourcoing, 2016

Photo : DR



24.

**Exposition COLLECTIONS PERMANENT/PROVISOIRE  
FFOMECBLOT**

Œuvres de Josef Albers, Ecole Francesco Guardi (2<sup>e</sup> moitié XVIIIe s.) et Marc Devade

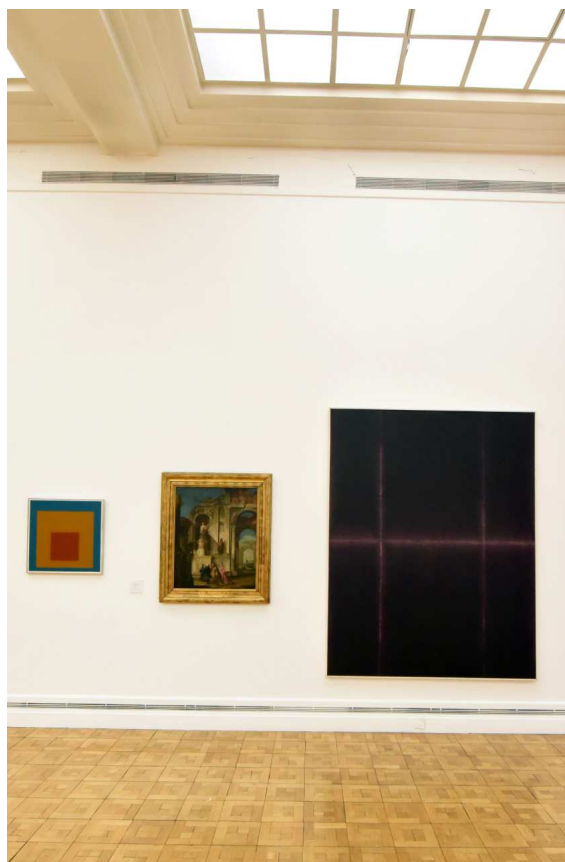
© MUba Eugène Leroy I Tourcoing, 2016

Photo : DR



## \_ EXPOSITIONS

En parallèle à EUGÈNE LEROY EN MIROIR I HISTOIRES D'ONDE, HISTOIRES D'EAU



(De gauche à droite  
Josef Albers, *Hommage to the square*, 1958, coll. MUBa Eugène Leroy | Tourcoing, Dépôt du Musée national d'art moderne, Paris  
Ecole Francesco Guardi, 2<sup>de</sup> moitié XVIII<sup>e</sup> s., *Viste de ruines*, coll. MUBa Eugène Leroy | Tourcoing  
Marc Devade, *Sans titre*, 1977, encre sur toile, coll. MUBa Eugène Leroy | Tourcoing  
Photo : E. Ducoulombier

### COLLECTIONS PERMANENT/PROVISOIRE FFOMECLLOT

JOSEF ALBERS | MARTIN BARRÉ | GEORG BASELITZ | PIERRE-YVES BOHM | LOUIS-LÉOPOLD BOILLY | CHRISTIAN BONNEFOI | MICHEL BOUILLON | AMBROSIUS BRUEGHEL | GUILLAUME BRUÈRE | SÉBASTIEN BRUGGEMAN | PHILIPPE CAZAL | CAMILLE CLAUDEL | STÉPHANE COUTURIER | MARC DEVADE | EUGÈNE DODEIGNE | JEAN FAUTRIER | HENDRICK GOLTZIUS | LE GUERCHIN | ELVIRE JAN | EUGÈNE LEROY | SOL LEWITT | AURÉLIE NEMOURS | XAVIER NOIRET-THOMÉ | FRANCIS PICABIA | JEAN-PIERRE PINGEMIN | HUMBERTO POBLETE-BUSTAMANTE | MARKUS RAETZ | HANS REICHEL | PHILIPPE RICHARD | MARC RONET | JACQUES DES ROUSSEUX | THEODORE ROUSSEAU | DANIEL | RICHARD SERRA | PETER SORIANO | PAT STEIR | ELMAR TRENKWALDER | MARC TRIVIER | TINUS VERMEERSCH...

28.04.2016 > 18.09.2016

**FFOMECLLOT** est le nouvel accrochage des **COLLECTIONS PERMANENT/PROVISOIRE**. **FFOMECLLOT** est un outil mnémotechnique militaire décrivant les différents éléments indispensables au camouflage : **F**ond, **F**orme, **O**mbre, **M**ouvement, **É**clat, **C**ouleur, **B**ruit, **L**umière, **O**deur et **T**race. Ces éléments organisent de nouvelles relations qui apportent un nouveau regard sur les œuvres en établissant entre elles des parallèles, multipliant ainsi les lectures possibles de l'œuvre.

**COLLECTIONS PERMANENT/PROVISOIRE** est pensée comme une exposition temporaire, dont la présentation est renouvelée régulièrement. Le parcours de l'exposition propose une déambulation au rythme des œuvres exposées — peintures, dessins, gravures, photographies, vidéos et installation — selon le concept de la relation de l'art contemporain et l'art ancien. L'exposition permet de mettre au centre la question du rapport de l'œuvre au lieu et de son expérience.

#### HOMMAGE À EUGÈNE DODEIGNE

Un ensemble d'œuvres d'Eugène Dodeigne est rassemblé et permet d'effleurer son œuvre, où le geste et l'esquisse sont les premiers éléments de son processus de création. Une série de grands fusains, acquit grâce à l'Association pour la Promotion du musée des beaux-arts de Tourcoing en 1992, accompagne des esquisses en terre cuite d'une extrême puissance, qui sont la quintessence de son travail. Dessins et peinture appartenant à Eugène Leroy sont pour la première fois montrés.

#### LABORATOIRE EUGÈNE LEROY

Commissariat | Evelyne-Dorothee Allemand | Yannick Courbès

# \_ AUTOUR DES EXPOSITIONS PROGRAMME CULTUREL | LE REGARD A LA PAROLE

AVRIL 2016



Photo DR

**MAR. 26 AVRIL 2016 | 20H**

**TROIS POÈMES**

**RAVEL | STRAVINSKY | SCHOENBERG | FRANCOIS | BOULEZ | KAGEL**

**EN PARTENARIAT AVEC L'ATELIER LYRIQUE DE TOURCOING**

**Dans le cadre de RÉSO[NANCES]**

Direction musicale | **François Renaud**

Sopranos | **Hélène Fauchère** et **Salomé Haller**

*Les Trois Poèmes de Mallarmé* | **Maurice Ravel** (1875-1937)

*Les Trois Poèmes de la Lyrique Japonaise* | **Igor Stravinsky** (1882-1971)

*Pierrot Lunaire* | **Arnold Schoenberg** (1874-1951)

*Initium* | **Renaud François**

*Dérives* | **Pierre Boulez** (1925-2016)

*Pan* | **Mauricio Kagel** (1931-2008)

Réunir dans un même concert *Le Pierrot Lunaire* de Schoenberg, *Les Trois Poèmes de la Lyrique Japonaise* de Stravinsky et *Les Trois Poèmes de Mallarmé* de Ravel, constituait le rêve de ces trois compositeurs. *Pan* de Mauricio Kagel nous emmène dans un monde onirique et étrange où l'humour flirte avec la tendresse. Nous écouterons également *Dérives* de Pierre Boulez, avec toutefois un marimba en plus. Enfin, *Initium* de Renaud François est composé sur un poème extrait du premier recueil de Verlaine : *Poèmes Saturniens*.

20 € | 6 € -18 ans | 10 € -28 ans | 15 € Demandeurs d'emploi | 18 € Tarif Réso[nances]

ATTENTION, DERNIÈRES PLACES DISPONIBLES

**RESERVATION** | +33 (0)3 20 70 66 66

<http://www.atelierlyriquedetourcoing.fr>



Exposition EUGENE LEROY EN MIROIR | HISTOIRES D'ONDE, HISTOIRES D'EAU | MUba Eugène Leroy | Tourcoing, 2016 – Photo DR

**SAM. 21 MAI 2016 | 13H > MINUIT**  
**LA NUIT EUROPEENNE DES MUSEES 2016**  
**PARCOURS DANSE | VISITES | ATELIERS...**  
**EN PARTENARIAT AVEC LE MINISTERE DE LA CULTURE ET DE LA COMMUNICATION,**  
**LA DIRECTION GENERALE DES PATRIMOINES | LA DRAC NORD-PAS DE CALAIS,**  
**LA VILLE DE TOURCOING**

**DANSE | 18H & 21H**  
**COMPAGNIE COLLECTIF 6<sup>E</sup> SENS**  
**Chorégraphie | Mohammed Ider**

La Compagnie Collectif 6ème Sens est une compagnie professionnelle de danse Hip-hop qui regroupe des danseurs expérimentés, créatifs et soucieux d'être acteurs du développement chorégraphique de cette pratique. Tourquennois, ce collectif réunit des artistes autour d'une même volonté de défendre, développer et de transmettre la culture Hip-hop.

Cette pièce chorégraphiée par Mohamed Ider est une épreuve de représentation et de perception où le danseur n'existe que par ce qu'il produit dans le mouvement. Par un procédé scénographique simple et subtil, les danseurs se livrent à un véritable « cache-cache » dans lequel la poésie du geste est la seule alternative pour comprendre qui ils sont.

**VISITES GUIDÉES | À PARTIR DE 18H, DÉPART TOUTES LES ½ HEURES**

Visites de 45mn

Le temps d'une nuit, venez découvrir en compagnie des conférenciers du MUba l'exposition EUGENE LEROY EN MIROIR | HISTOIRES D'ONDE, HISTOIRES D'EAU et les COLLECTIONS PERMANENT/PROVISoire | FFOMECLLOT.

**ATELIER FAMILLE GRAVURE | REFLETS IMPRIMÉS | À PARTIR DE 18H**

Venez participer en famille – à partir de 5 ans - à une initiation à la gravure autour des thèmes du reflet, de l'ombre et de la lumière. Atelier ouvert, activité d'une durée de 30mn sans réservation dans la limite des places disponibles.

**Gravure en relief** : Création d'une matrice en carton pelliculé, encrage et impression. Le dessin en creux laisse une ligne blanche, des jeux graphiques permettent de développer des effets de lumière. Cette technique permet de réaliser une image multiple, de travailler sur les effets d'ombre de lumières et sur les des jeux d'images en miroir.

**Monotype** : Travailler au revers de la feuille en prélevant la matière picturale par la trace, dessiner à l'aveugle, et développer une expression graphique où se mêlent ombres et lumières.

**ENTRÉE ET ACTIVITÉS GRATUITES**  
**RESERVATION CONSEILLÉE**

+ 33 (0)3 20 28 91 60

## \_ LE MUba EUGÈNE LEROY

**Le MUba Eugène Leroy I Tourcoing s'inscrit pleinement dans la stratégie de développement culturel de Lille Métropole. Le musée, fort de la donation exceptionnelle d'Eugène Jean et Jean-Jacques Leroy de 650 œuvres de leur père, renforce l'offre culturelle tourquennoise et métropolitaine.**

Musée *laboratoire*, le **MUba Eugène Leroy** interroge le *lieu* comme expérience de l'œuvre et fait dialoguer, par des confrontations stylistiques et thématiques, l'art contemporain et l'art des siècles précédents, mais aussi les arts vivants et les arts plastiques, tout en renouvelant l'accrochage régulièrement : cette approche sensible et esthétique de l'œuvre d'art interroge et répond à la diversité des publics, pour le plaisir, la connaissance et l'éducation. La création du MUba Eugène Leroy, classé Musée de France suite à la donation des fils Leroy, permet une présence et une action renforcée de l'œuvre de Leroy. Elle affirme l'image d'un musée métropolitain, d'envergure internationale.

### LE LABORATOIRE EUGÈNE LEROY

L'esprit du « Laboratoire Eugène Leroy » est à la fois complexe et simple. Complexe dans les enjeux, simple dans sa conception. Créé en 2009, cet espace, dédié à l'accueil physique et la restauration de la donation Eugène Jean et Jean-Jacques Leroy, est devenu au fil du temps une véritable plate-forme de réflexion autour de l'œuvre d'Eugène Leroy.

La Donation riche de 45 tableaux, 120 dessins, 18 carnets de dessins, 13 sculptures, 99 gravures, et l'ensemble des plaques de gravures, couvre ainsi l'ensemble de la vie de l'artiste. Elle est le fonds le plus important et le plus cohérent de cet artiste singulier.

L'essence même du Laboratoire est d'offrir très régulièrement de nouvelles propositions d'accrochage, et de nouveaux rapports à l'œuvre. En 2011, vous avez pu ainsi découvrir l'œuvre d'Eugène Leroy face aux œuvres de deux jeunes artistes Elsa Tomkowiak et Régis Perray lors de l'exposition Franchement Énervé (Transfer France/NRW), puis aux côtés de Sol Lewitt ou James Bishop dans le cadre de la présentation de dépôt du FNAC lors de l'exposition Collector. Répondant en 2012 à l'appel du dessin et du corps c'est entre les *Foules* et les *Autoportraits* de Pascale Sophie Kaparis et les nus de Leroy que le combat visuel se poursuivait. C'est aujourd'hui la chair qui est mise à l'honneur, dessins, gravures, et peintures se répondent à la lumière des photographies de Marina Bourdoncle et d'extrait du film inédit qu'elle réalise avec son frère Yves Loup Bourdoncle.

Ainsi, tantôt l'accrochage s'édifie dans l'esprit du white cube, laissant à l'œuvre, aux œuvres, leurs respirations, laissant aussi aux regardeurs le temps et la place à la contemplation, et tantôt il s'édifie dans l'esprit du cabinet de curiosité, il offre donc une liberté totale des regards, ce denier allant, navigant, se perdant dans l'accrochage et son désordre apparent. Cette espace comme l'atelier est un espace de « bricolage », terme cher à Levi Strauss, un espace qui a la capacité de transformer l'existant, de le construire symboliquement et visuellement avec les simples matériaux qui l'entourent.



Façade du MUba Eugène Leroy © DR

## \_ LA C'ART – PASS MUSÉES EN ILLIMITÉ



### **La C'Art, un seul pass, 9 musées en illimité !**

Lancée depuis le 13 septembre 2013, LA C'ART est un pass muséal unique offrant un accès illimité d'un an (de date à date) aux collections et expositions temporaires des musées et centres d'art de la métropole lilloise. Depuis septembre 2015, l'offre englobe désormais 9 structures partenaires :

- Le MUba (Tourcoing)
- Le Fresnoy (Tourcoing)
- La Piscine (Roubaix)
- La Manufacture (Roubaix)
- Le Palais des Beaux – Arts (Lille)
- Le musée d'Histoire Naturelle (Lille)
- Le musée de l'Hospice Comtesse (Lille)
- Le Tripostal – lille3000 (Lille)
- Le LaM (Villeneuve d'Ascq)

LA C'ART permet également d'accéder à des avantages tarifaires chez ses partenaires (liste à consulter sur [www.lacart.fr](http://www.lacart.fr)).

### **Tarifs :**

C'ART Jeunes : 20€

C'ART Solo : 40€

C'ART Duo : 60€

C'ART Amis : 20€

La C'ART est en vente au MUba, au Fresnoy, à La Piscine, au Palais des Beaux-arts, au Tripostal, au LaM, à l'Office de Tourisme de Lille et sur [www.lacart.fr](http://www.lacart.fr)



## \_ INFORMATIONS PRATIQUES

**Ouvert tous les jours**

**De 13h à 18h**

**Sauf les mardis et jours fériés**

### DIRECTION

**Evelyne-Dorothee Allemand,**

Conservatrice en chef

**T. +33 (0)3 20 28 91 61**

**edallemand@ville-tourcoing.fr**

### ADMINISTRATION

**Christelle Manfredi**

Administratrice

**T. +33 (0)3 20 28 91 62**

**cmanfredi@ville-tourcoing.fr**

### DONATION EUGENE LEROY | EXPOSITION

**Yannick Courbès**

Conservateur adjoint

**T. +33 (0)3 20 28 91 65**

**ycourbes@ville-tourcoing.fr**

### COMMUNICATION | MECENAT

**Quentin Réveillon**

**T. +33 (0)3 20 23 33 59**

**qreveillon@ville-tourcoing.fr**

### SERVICE DES PUBLICS

**Anne-Maya Guérin**

**T. +33 (0)3 20 28 91 64**

**amguerin@ville-tourcoing.fr**

Plein 5 €

Réduit 3 €

Ce **tarif réduit** est applicable aux :

- Jeunes entre 18 et 25 ans
- Titulaires de la Carte Odyssée
- Amis des musées autres que le MUba
- Groupes non accompagnés à partir de 10 personnes
- Comités d'entreprises partenaires du MUba
- Opérations ponctuelles dont le Musée de Tourcoing est partenaire
- Titulaires d'une carte de réduction pour famille nombreuse
- Professionnels du tourisme

**Gratuité** accordée à (liste exhaustive sur [www.muba-tourcoing.fr](http://www.muba-tourcoing.fr)) :

- Moins de 18 ans
- Tourquennois sur présentation de la carte "Laissez-passer MUba Eugène Leroy Tourcoing", carte de fidélité annuelle, nominative, établie gratuitement sur présentation d'un justificatif de domicile
- Titulaires d'un Pass Lille3000 ([www.lille3000.com](http://www.lille3000.com)), d'un ticket d'exposition
- Titulaires de « la C'ART » ([www.lacart.fr](http://www.lacart.fr))

### ACCÈS

#### PAR LA ROUTE

A22 Lille-Gand, sortie Tourcoing Centre ou N356 Lille-Tourcoing, sortie Centre Mercure puis direction centre ville

#### EN TRAMWAY

Direction Tourcoing, arrêt Tourcoing Centre (Terminus)

#### EN METRO

Ligne 2, arrêt Tourcoing Centre

#### EN BUS

Liane 4, bus 17, 35, 84, 87, arrêt Hôtel de Ville | Citadine de Tourcoing (CIT3/4), arrêt Conservatoire

#### EN V'LILLE

Station 250 "Tourcoing Mairie" ou 246 "Cavell"



**Tourcoing**  
la Panne